

Historia miejsca. Sąsiedztwo dwóch siedzib w Wolinie

Tatiana Balcerzak¹, Maciej Gibczyński², Sławomir Słowiński³

¹ Studio A4 Spółka Projektowa z o.o., tania.studioa4@maqsimum.pl

² Pracownia Badań i Dokumentacji Zabytków Inwentarte, maciej.gibczynski@gmx.com

³ Muzeum Narodowe w Szczecinie, s.slowinski@muzeum.szczecin.pl,

🌐 <https://orcid.org/0000-0001-9303-7213>

Abstrakt

W artykule przedstawiono wyniki badań archeologiczno-architektonicznych prowadzonych w zachowanych pozostałościach średniowiecznego zamku książęcego w Wolinie oraz jego losy aż do czasów współczesnych. Badania pozwoliły na odróżnienie relikwów siedziby książęcej od znajdujących się obok pozostałości klasztoru cysterek, z którymi były czasami mylone.

Abstract

The article presents the results of archaeological and architectural excavations carried out in the remains of a medieval duke castle which survived down to our times in Wolin and its history until today. The excavations allowed to identify the difference between the relics of the duke's residence and those of the remains of the monastery of Cistercian nuns, which were sometimes confused.

Słowa kluczowe

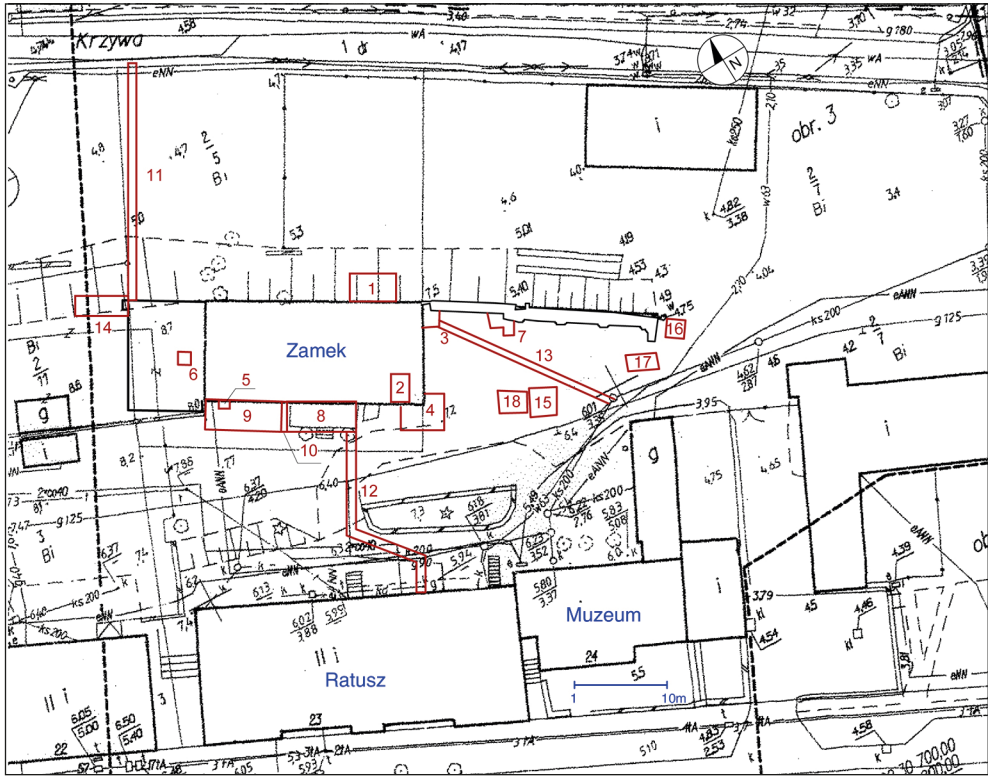
Wolin, zamek, dwór, klasztor, księżka, cysterki

Keywords

Wolin, castle, court, monastery, dukes, Cistercian nuns

Rejon północnej części historycznego Wolina to obszerny kwartał zajmowany od początku XIII w. przez dwie siedziby: książęcy zamek od zachodu i klasztor cysterek od wschodu, rozlokowany aż po brzeg Dziwny. Oddzielone od siebie murem, współistniały przez wiele dziesiątek lat, a przebieg linii granicznej powstały w rozplanowaniu zabudowy obu siedzib czytelny jest do dzisiaj (ryc. 1).

Historię zabudowy północnego kwartału miasta przylegającego do wałów obronnych zapoczątkowała, obecna w źródłach od lat 20. XII w., siedziba książęca. Pierwsza wzmianka o jej istnieniu odnosi się do 1124 r. i wiąże z pobytem Ottona z Bambergu, który prowadząc misję chrystianizacyjną na Pomorzu, zatrzymał się na dworze książęcym w Wolinie. Po raz pierwszy o istnieniu książęcej siedziby w Wolinie dowiadujemy



Ryc. 1. Wolin, Stare Miasto, stan. 1, dwór. Lokalizacja terenu badań i rozmieszczenie wykopów sondazhowych.
Rys. M. Gibczyński

się z kart hagiografów św. Ottona. I tak Ebo stwierdza, w passusie dotyczącym Wolina, że było w zwyczaju w owej krainie, że władca kraju w poszczególnych grodach miał swoje siedziby i mieszkanie¹. To samo twierdzi anonimowy autor *Żywota z Prüfening Ottona biskupa bamberskiego*². Przypomnijmy, że *Żywot z Prüfening* powstał krótko po śmierci biskupa Ottona (zmarłego 30 czerwca 1139 r.), w latach 1140–1146³. Na podstawie tych relacji uznać należy, że pierwszy historyczny pomorski książę Warcisław I posiadał w Wolinie, w czasie pierwszej misji przypadającej na rok 1124, swoją siedzibę, o której nic ponad to nie wiemy. Domyślać się należy, że została ona wzniesiona z drewna. Po raz kolejny dowiadujemy się o jej istnieniu prawie 150 lat później. W 1270 r. rezydował tam książę meklemburski Przybysław, syn Henryka Borzywoja II, wygnany w 1256 r. z Parchimii⁴. Prawdopodobnie wszedł on w posiadanie Wolina poprzez małżeństwo z córką Barnima I lub Warcisława III⁵. Dwór ten zapewne był drewnianą lub szachulcową budowlą, której pozostałości próżno byłoby szukać wśród współczesnej zabudowy kwar-

¹ Wikarjak 1979, 154.

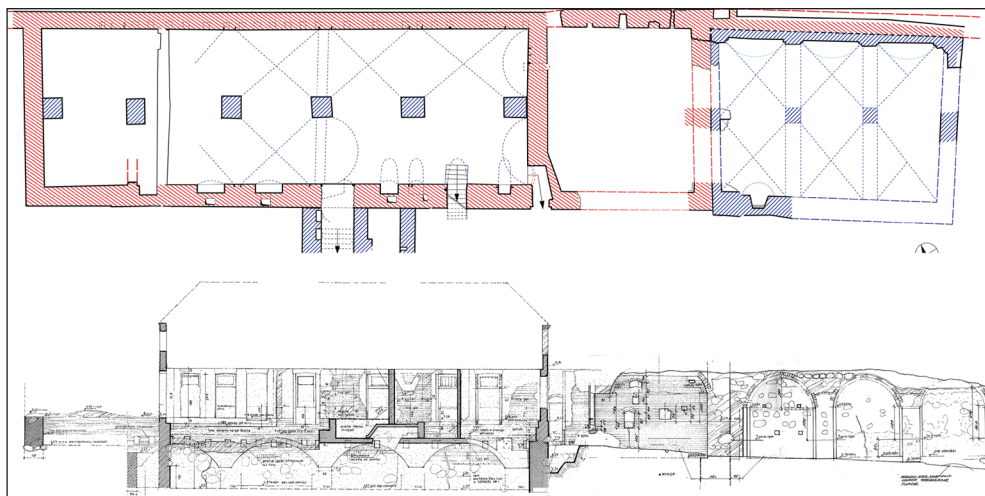
² Wikarjak 1979, 90–91.

³ Wikarjak 1979, 21–22.

⁴ PUB II, nr 909.

⁵ Rymar 1995, 173.

tału. Z czasem musiał stracić walor wygodnej siedziby książęcej, skoro w 1. poł. XIV w. wzniesiono w tym rejonie nowy, murowany budynek z cegły. Powstać musiał wraz ze wznoszonymi równolegle murami obronnymi miasta, przynajmniej na ich północnym odcinku (ryc. 2). Jego relikty zachowały się w części środkowej północnego kwartału, w kubaturze stojącego tu od początków XIX w. dworku. Dowodem jednoczesności powstania murowanej siedziby książęcej i murów obronnych miasta są zachowane w północnej ich kurtynie ślady po starannie wymurowanych gniazdach na belki stropowe piwnicy skrzydła zamkowego. Przeprowadzone badania archeologiczno-architektoniczne tej najstarszej murowanej części zamku pozwoliły ustalić prostokątny kształt jego rzutu o wymiarach $12 \times 41,5$ m oraz określić w przybliżeniu poziom dziedzińca zamkowego z czasów jego powstania na wysokości około 7 m n.p.m., czyli o ok. 1 m poniżej obecnego poziomu terenu⁶. Skrzydło zamkowe miało zapewne dwie kondygnacje nadziemne, nakryte dwuspadowym dachem wystającym ponad korony sąsiednich murów obronnych. Sądzić należy, że woliński zamek, choć nieco mniejszy, podobny był do zachowanych skrzydeł zamków w Szczecinku i Słupsku. Obszar zajmowany przez książęcą siedzibę otoczony był od północy murami obronnymi miasta, a od południa murem oddzielającym jego dziedzińiec od zabudowy miejskiej. W 2. poł. XIII w. książę Barnim I nadał Wolinowi prawa miejskie, a jego syn Bogusław IV, współzrządzający z nim w latach 1274–1283, rozpoczął starania o osadzenie w mieście konwentu cysterek.



Ryc. 2. Wolin, Stare Miasto, stan. 1, dwór. Wyniki badań archeologiczno-architektonicznych. Legenda: 1. zachowane relikty gotyckie zamku-dworu (kolor czerwony), 2. zachowane relikty renesansowe zamku-dworu (kolor niebieski). Rys. T. Balcerzak, M. Gibczyński

Zakładanie klasztoru, szczególnie żeńskiego, nie było jednorazowym aktem, lecz rozciągniętym w czasie procesem wymagającym aprobaty biskupiej, starań o konwent, rozpoczęcia budowy kościoła i klasztoru i dopiero wówczas wszczęta procedura koń-

⁶ Balcerzak, Gibczyński, Słowiński 2011, 56–57.

czona była wystawieniem dokumentu fundacyjnego i konsekracją kościoła zakonnego, chociaż, w zależności od specyfiki danej fundacji, możliwa była inna kolejność etapów jego realizacji⁷. Już 7 lutego 1288 r. biskup kamieński Herman zatwierdził przekazany przez księcia dla cysterek spod Szczecina patronat nad parafią wolińską w celu założenia nowego klasztoru⁸, prawdopodobnie w sąsiedztwie zamku⁹. Właściwy dokument fundacyjny książe, za zgodą swoich braci Barnima II i Ottona I, a ku pamięci zmarłych przodków oraz ku czci św. Marii, wystawił 20 lutego 1288 r.¹⁰ Jeszcze w tym samym roku (29 października) rada miejska Wolina transumowała dokument księcia i zaproponowała, by klasztor tymczasowo osadził się na położonej za miastem górze *Burgwall*¹¹. Mniszki osiadły więc w zabudowaniach starego grodu na tzw. Srebrnym Wzgórzu, czekając na możliwość osiedlenia się w obrębie murów miejskich. Otrzymały liczne nadania ziemi, a także patronat nad dziesięcioma wiejskimi kościołami oraz, co najważniejsze, nad kościołami wolińskimi: św. Jerzego, św. Mikołaja i leżącym poza murami miasta św. Michała. Nie wiemy kiedy powstał czwarty woliński kościół widoczny na rycinie mapy Eilhardusa Lubinusa z roku 1618, po północno-wschodniej stronie miasta. Brak jakichkolwiek źródeł jego dotyczących nasuwa przypuszczenie, że mógłby to być kościół powstały jeszcze za czasów pierwszej misji Ottona z Bambergu. Z żywotów tego świętego wiadomo, że w trakcie drugiej wizyty w mieście przyczynił się do powstania w Wolinie dwóch kościołów. Drugi z nich powstał za miastem i jest tożsamy ze znanym ze źródeł kościołem (czy może bardziej kaplicą) św. Michała Archaniola, leżącym na zachód od miasta. Natomiast pierwszym była przejęta przez biskupa dawna pogańska kęcina. Mnich z Prüfening pisze *... tam gdzie stała wymieniona kontyna, na skutek wylewów rzeki powstało bagno, ponieważ zewsząd już otaczała ją woda, można się było dostać do owej świątyni z jednej tylko strony, przez zbudowany na nim most*. Dalej autor pisze, że po przejściu tego budynku na potrzeby kultu chrześcijańskiego woda nagle opadła, bagno się osuszyło, a pozostały dół św. Otton kazał zasypać i utworzyć groblę umożliwiającą dostęp do niego¹². Ta przybliżona lokalizacja nie stoi w sprzeczności z domniemanym położeniem dawnego kościoła cysterek, leżącego w pasie nadbrzeżnym, na pewno zalewanym okresowo wodą Dziwny (patrz rekonstrukcja linii brzegowej)¹³. Wcześniej co prawda wskazywano inną lokalizację pogańskiej świątyni w Wolinie, w wykopie 6. leżącym w południowo-zachodniej części miasta¹⁴, ale ostatnio podlega ona kontestacji¹⁵. Nie wchodząc bliżej w ten spór, pragniemy zauważyć, że datowanie obiektu odkrytego przez prof. Władysława Filipowiaka dotyczy okresu sprzed misji ottońskiej. Chodzi właściwie o dwa obiekty w następstwie chronologicznym – tzw. starszą świątynię z przełomu VII i VIII w., w postaci prostokątnego budynku o wymiarach 5 × 7 m, wzniesionego na miejscu wcześniejsze-

⁷ Wyrwa 1999, 15–16.

⁸ PUB III, nr 1452; Hoogeweg, 1925, 824; Popielas-Szultka 2000, 318.

⁹ Berghaus 1865, 603.

¹⁰ PUB III, nr 1453; Hoogeweg, 1925, 824; Popielas-Szultka 2000, 318.

¹¹ PUB III, nr 1478; Hoogeweg, 1925, 825; Popielas-Szultka 2000, 318.

¹² Wikarjak 1979, 105–106.

¹³ Indruszewski 2000, ryc. 6.2.

¹⁴ Filipowiak 1979; 1982; 1993; Słupecki 2006.

¹⁵ Stanisławski 2010, 238–239; 2013, 24–25; Urbańczyk 2012, 192–193.

go pustego placu otoczonego układem jam, z centralnie położoną jamą oraz śladami po słupach¹⁶ oraz młodszą, w tym samym miejscu, wzniesioną w X w., w postaci budynku o wymiarach 5 × 5 m z otwartą przestrzenią dookoła, wydzieloną płotem¹⁷. Natomiast przekaz mnicha z Prüfening, mimo że spisany w okresie 1140–1144, dotyczy roku 1128. Być może z nieznanych przyczyn miejsce kultu zostało przeniesione w inne miejsce, zwłaszcza, że w nawarstwieniach młodszych niż obiekty interpretowane jako kultowe nie zidentyfikowano śladów ich kontynuacji¹⁸. Może być tak, że w ówczesnym Wolinie było kilka świątyń, co sugeruje tenże wspomniany przekaz: *Niezwłocznie też oddali w ręce biskupa jedną kontynę...*¹⁹. Zwyczaj przejmowania ośrodków kultu pogańskiego lub wznoszenia w ich obrębie kościołów chrześcijańskich był szeroko rozpowszechniony we wczesnym średniowieczu oraz w czasach późniejszych. Tak więc postępowanie św. Ottona przejmującego dawną świątynię i wyświęcającego ją na kościół nie był niczym wyjątkowym w ówczesnych realiach. Kronikarz wspomina, że nosiła ona podwójne wezwanie: św. Wojciecha i św. Jerzego. Wezwania św. Wojciecha nie spotykamy wśród wezwań innych wolińskich kościołów. Być może, po przekazaniu, jak się domyślamy, obiektu cysterek, nastąpiła zmiana wezwania, albo dodanie wezwania maryjnego. Przedstawiona wyżej wersja losów tajemniczej świątyni wolińskiej jest, jak na razie, jedynie hipotezą; mogło również być tak, że dawna pogańska świątynia była kościołem wzniesionym po 1288 r., w ramach realizacji zobowiązań fundacyjnych księcia na rzecz mniszek, jako przyszły kościół klasztorny. Brak w źródłach z epoki tak ważnego obiektu, jak kościół, nie dziwi tak bardzo. W ostatnim okresie odkryto na Pomorzu relikty dwóch świątyń, najprawdopodobniej XII-wiecznych, także nie poświadczonych źródłowo. Są to obiekty z Kamienia Pomorskiego²⁰ i Stargardu²¹.

W 1306 r. proboszcz, ksieni i konwent cysterek wolińskich zgłosiły akces zakupu lub dokupienia²² ziemi w Wolinie w sąsiedztwie kościoła, rozciągającej się do wału i murów, a więc prawdopodobnie na północ i wschód w kierunku rzeki Dziwny, w bezpośrednim sąsiedztwie zamku. Powstały z klasztornej własności czworobok mógł być otoczony murem²³. Zatem przypuszczać należy, że dopiero po 1306 r. mniszki ostatecznie osiadły w mieście, mogąc realizować pełny program swojego założenia klasztornego według reguły św. Benedykta.

Rozplanowanie zabudowań klasztornych znane jest jedynie orientacyjnie z winiety do mapy Eilharda Lubinusa autorstwa Hansa Wolfartha z widokiem kościoła poklasztornego i pobliskiej zabudowy z 1617 r. (ryc. 3) oraz z planów szwedzkich, z których najstarsze sięgają lat 30. XVII w. (ryc. 4–9)²⁴. Wówczas konwentu cysterek już nie było,

¹⁶ Filipowiak 1993, 24–26.

¹⁷ Filipowiak 1993, 26.

¹⁸ Rębkowski, Polak 2019, 19–69.

¹⁹ Wikarjak 1979, 105.

²⁰ Kustosz, Sobucki 2016.

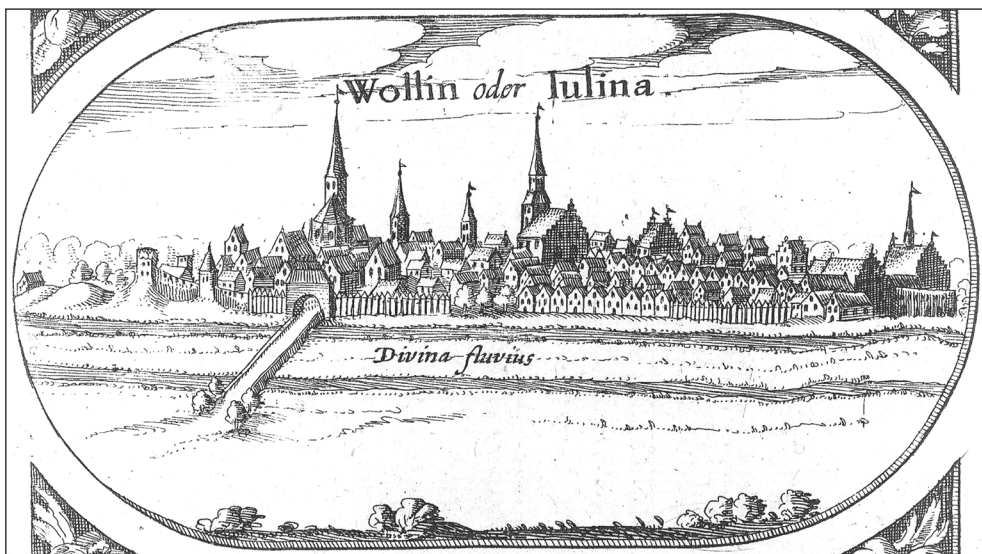
²¹ Majewski 2016.

²² Berghaus 1865, 603.

²³ PUB IV, nr 2314; Hoogeweg 1925, 833, 842; Popielas-Szultka 2000, 321.

²⁴ W podpisach ilustracji planów przytoczono nazwę archiwum obowiązującą w momencie przygotowywania tekstu (uwaga red.).

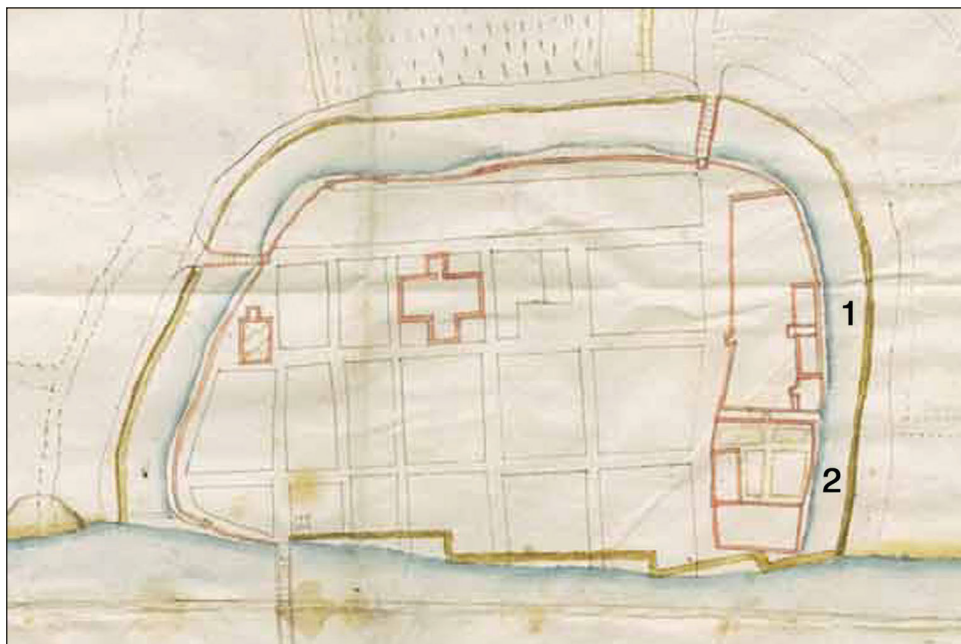
ale z analizy dostępnych materiałów kartograficznych wynika, iż kościół klasztorny, usytuowany w przybliżeniu na osi dzisiejszej ulicy Mostowej/Polnej, zamykał od południa obszerny dziedziniec-wirydarz. Zabudowania klasztorne stanowiło skrzydło zachodnie, przylegające do granicznego muru zamkowego, być może z czasem rozbudowane wzdłuż murów północnych miasta, tworząc charakterystyczny układ dwuskrzydłowy klasztoru²⁵. Zabudowania klasztorne mogły być wzniesione w technice ryglowej, opartej o ceglane mury graniczne, tak miejskie, jak i dziedzińca zamku. Centrum klasztornej przestrzeni wypełniał wirydarz. Ten nietypowy schemat rozplanowania klasztoru po zachodniej i północnej stronie kościoła być może uzasadniony był koniecznością zapewnienia dostępności świątyni od strony miasta, lub wymuszony jej położeniem, starszym niż rozplanowanie klasztoru. Na przywoływanej już rycinie z bordiury mapy Lubinusa z 1618 r., przedstawiającej panoramę miasta (ryc. 3), autor rysuje kościół, już wówczas pocysterski, jako jednonawowy, zamknięty schodkowymi szczytami, nakryty dwuspadowym dachem z centralnie osadzoną, wysoką sygnaturką.



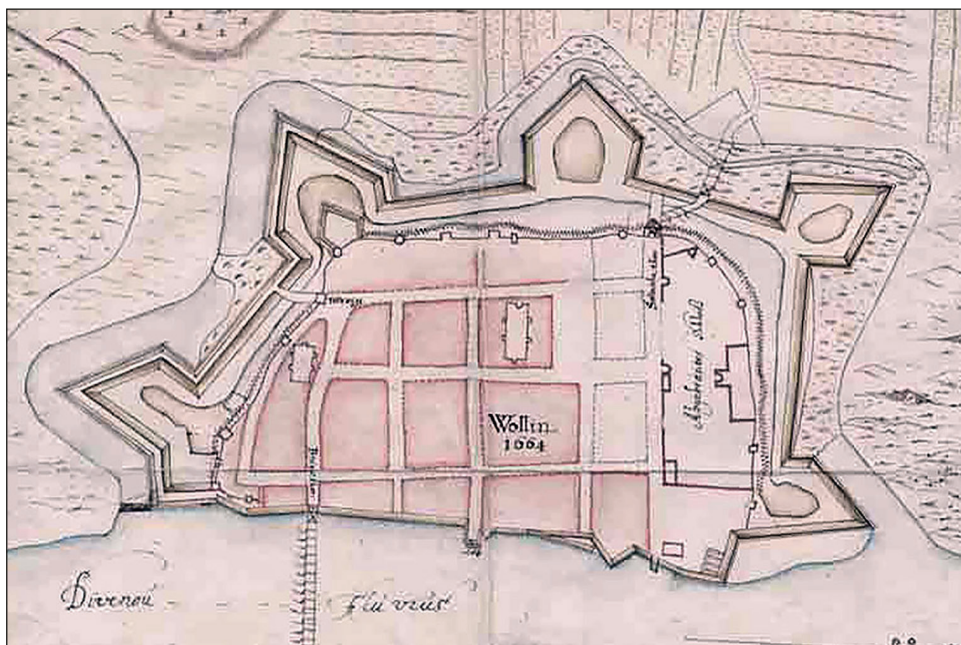
Ryc. 3. Wineta z Wielkiej Mapy Pomorza E. Lubinusa z widokiem Wolina. Wg Stelmach 1990

Teren klasztorny położony na wschód od kościoła, w kierunku rzeki, na nisko położonym obszarze wzdłuż północno-wschodniego odcinka murów i wałów miejskich, mógł mieć charakter gospodarczy (ogród, zabudowania gospodarcze) i odgradzony był od klasztornej wirydarza osobnym murem. Z racji bliskości rzeki obszar ten musiał być narażony na zalewanie i zapewne nie nadawał się do lokowania trwałych zabudowań. Rozplanowanie zabudowy klasztoru zarejestrowano także na szwedzkim planie z 1630 r. (ryc. 4). Ich lokalizację potwierdzają również późniejsze plany, rejestrujące

²⁵ Wejman 2013, 211.



Ryc. 4. Wolin, Stare Miasto, stan. 1, dwór. Mapa szwedzka z około 1630 r. Legenda: 1. teren zamku-dworu, 2. teren klasztoru cysterek. Źródło: Statens Arkiv Stockholm – Riksarkivet och Landsarkiven. Oprac. M. Gibczyński



Ryc. 5. Wolin, Stare Miasto, stan. 1, dwór. Mapa szwedzka z 1664 r. Źródło: Statens Arkiv Stockholm – Riksarkivet och Landsarkiven. Oprac. M. Gibczyński

w kolejnych latach coraz mniejszą liczbę zabudowań klasztornych, aż po zachowany jedynie kościół, opisany już jako spichlerz (mapa z 1664 r., ryc. 5).

Cysterki wolińskie oprócz powinności zakonnych, od początku prowadziły działalność opiekuńczą i edukacyjną. Otworzyły szkołę dla dziewcząt, które po skończeniu edukacji często pozostawały w klasztorze. Już w 1306 r. biskup Henryk zarządził, że do szkoły klasztornej dziewczęta przyjmować można pod warunkiem pokrycia kosztów kształcenia. Książę Warcisław IV w 1317 r. przekazał klasztorowi także szkołę i zakrystę w mieście z prawem wyboru rektora²⁶. Konwent zajmujący się również ubogimi prowadził przytułek przy kościele św. Jerzego, co dokumentuje zapis z księgi miejskiej Wolina pod rokiem 1372²⁷.

Po roku 1534, gdy na Pomorzu przyjęto luteranizm, a klasztory sekularyzowano, pomimo dobrego funkcjonowania nastąpił proces ich likwidacji, w tym także wolińskiego²⁸. W 1560 r. zmarła w nim ostatnia mniszka, co stało się pretekstem do włączenia majątku cysterek do domeny książęcej²⁹. Jednak dopiero od roku 1569 można mówić o ostatecznym wygaśnięciu klasztorów cysterek w Księstwie Pomorskim. Wówczas bowiem, od 17 do 19 maja, na sejmiku w Wolinie, książęta zdecydowali ostatecznie, iż jedynie w pięciu miejscowościach (Bergen, Słupsk, Marianowo, Verchen/Wierzchno i Kołobrzeg), w dawnych klasztorach żeńskich (nie tylko cysterskich), powstaną domy wychowawcze dla szlachcianek. Nadano im surowy regulamin i jedynie dawne zakonnice mogły zachować katolicyzm, ale już nowo wstępujące szlachcianki musiały być luterankami³⁰. Pomysł powołania tych instytucji powstał już wcześniej, gdy w 1541 r. książęta Filip I i Barnim XI powzięli taką decyzję oświadczając, że „z łaski” zachowają te pięć dawnych klasztorów. Podczas sejmiku w 1560 r. zdecydowano, że majątki i dochody dawnych klasztorów przejmie książę, który zapewni w zamian utrzymanie nowo powołanym instytucjom³¹.

Woliński klasztor, który szybko uległ całkowitej likwidacji, włączono w poczet zabudowań zamkowych, a budynkom poklasztorным zmieniono dotychczasowe funkcje. Proces przejmowania klasztornych dóbr przez administrację książęcą dokumentują późniejsze plany Wolina z 2. poł. XVII w., na których nie ma już budynków klasztornych, zarejestrowano jedynie fakt włączenia poklasztornego kościoła cysterek w obrys zabudowań zamkowych, przeznaczając go na spichrz (ryc. 4–9).

Gdy zamykały się dzieje klasztoru cysterek w Wolinie, sąsiadująca z nim siedziba książęca, straciwszy wprawdzie na znaczeniu, nadal funkcjonowała, służąc od dawna jako uposażenie książęcych żon lub dom dla książęcych wdów, czasem jako przystanek w książęcych podróżach. Pierwszą mieszkanką była Anna Maria Brandenburska, wdowa po zmarłym w 1603 r. Barnimie X, ostatnią zaś księżna Sofia, która dostała go jako uposażenie od męża, księcia Franciszka I. Mieszkała w nim również po jego śmierci

²⁶ Popielas-Szultka 2006, 120.

²⁷ Lesiński, Fenrych 1961, 594, pozycja 66 oraz przypis 13; Popielas-Szultka 2006, 103.

²⁸ Popielas-Szultka 2006, 146.

²⁹ Popielas-Szultka 2006, 150.

³⁰ APS AKS, II/713.

³¹ Popielas-Szultka 2006, 147–150.



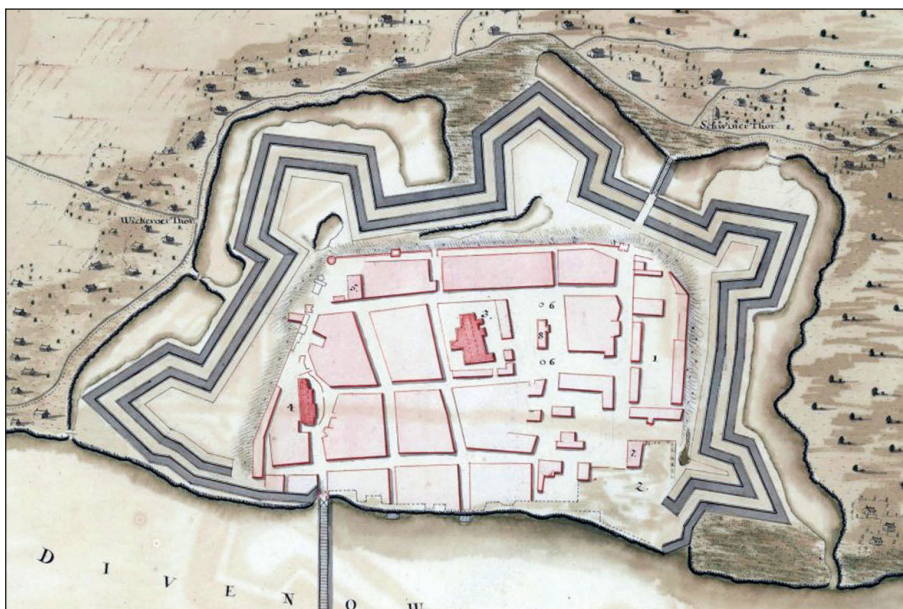
Ryc. 6. Wolin, Stare Miasto, stan. 1, dwór. Mapa szwedzka z 1692 r. Źródło: Statens Arkiv Stockholm – Riksarkivet och Landsarkiven. Oprac. M. Gibczyński

w 1620 r., prawdopodobnie aż do roku 1636³². Zamek każdorazowo przed przybyciem każdej z nich, lub nawet w trakcie ich pobytu, remontowano. Pisze o tym Filip Hainhofer, augsburski znawca sztuki i dyplomata, przebywający na wolińskim zamku podczas podróży po Pomorzu z dworem Filipa II, gdy na zamku mieszkała wdowa po Barnimie XII. Autor opisując woliński zamek zauważa ślady nieskończonego remontu oraz skromne, wręcz ascetyczne urządzenie wnętrza. Podziwia z okien piętra obszernej zamkowej sali rozlewiska Dziwny. Hainhofer w swych notatkach z podróży opisuje zapew-

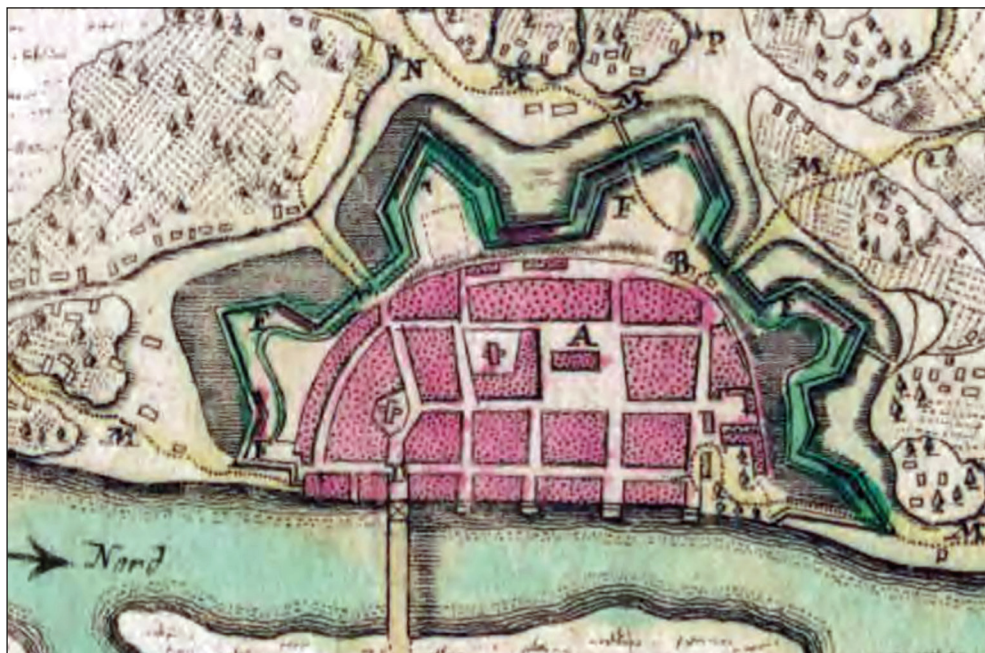
³² Berghaus 1865, 614; Kochanowska 2009; Kalita-Skwirzyńska 2010.



Ryc. 7. Wolin, Stare Miasto, stan. 1, dwór. Mapa szwedzka z 1693 r. Źródło: Statens Arkiv Stockholm – Riksarkivet och Landsarkiven. Oprac. M. Gibczyński



Ryc. 8. Wolin, Stare Miasto, stan. 1, dwór. Mapa pruska z lat 1711–1732. Legenda: 1. zamek, 2. ogród, 3. kościół pw. św. Mikołaja, 4. kościół pw. św. Jerzego, 5. młyn, 6. studnie, 7. magazyn, 8. ratusz. Wg Fürstenhoff 1753, Il. 48. Oprac. M. Gibczyński



Ryc. 9. Wolin, Stare Miasto, 1759 r. Źródło: Statens Arkiv Stockholm – Riksarkivet och Landsarkiven

ne rozpoczętą w 2. poł. XVI w. przebudowę starej części zamku, związaną z rozbudową istniejącego skrzydła w kierunku wschodnim³³.

Przeprowadzone w 2009 r. badania archeologiczno-architektoniczne relikwów skrzydła zamkowego pozwoliły ustalić, iż w tym właśnie czasie, w 1. poł. XVII w., wprowadzono renesansowe sklepienia krzyżowe z lunetami w poziomie piwnic i parteru średniowiecznego skrzydła. Pojawienie się sklepień w poziomie piwnic musiało znacznie podnieść poziom użytkowy parteru (o ok. 1 m), co świadczy o gruntownej przebudowie całego obiektu (ryc. 10). W ramach prowadzonej jednocześnie rozbudowy przedłużono w kierunku wschodnim dotychczasowe skrzydło. Postawiono tam podpiwniczony piętrowy budynek mający w parterze wysokie jednoprzestrzenne wnętrza, na osi którego stały dwa filary podtrzymujące sklepienia. Ślady tych sklepień widoczne są do dzisiaj w zachowanym fragmencie północnej linii murów obronnych, o które oparty był ten nowy obiekt (ryc. 11). Prawdopodobnie na piętrze znajdowała się obszerna, przykryta drewnianymi belkami sala, zwana „jadalną”, o której w swych notatkach wspomina Hainhofer³⁴. Być może to właśnie z jej okien podziwiał on w 1617 r. rozlewiska Dziwny³⁵.

O niektórych elementach zamku z czasów renesansu piszą również szwedzcy zdobywcy Wolina w sporządzonej w 1648 r. inwentaryzacji. Z jej treści wynika, iż zamek miał: *dwie klatki schodowe, jedną wiodącą do jadalni na piętrze, i drugą krętą w ryzalicie wieży zegarowej. Wieża zegarowa nakryta była ołowianym dachem [zapewne hełmem].*

³³ Hainhofer 2000, 94.

³⁴ Balcerzak, Gibczyński, Słowiński 2014, 113.

³⁵ Hainhofer 2000, 94–100.



Ryc. 10. Wolin, Stare Miasto, stan. 1, dwór. Północna ściana gotycka zamku z widocznymi późniejszymi sklepieniami, w poziomie piwnic. Fot. T. Balcerzak



Ryc. 11. Wolin, Stare Miasto, stan. 1, dwór. Północna ściana skrzydła renesansowego z widocznymi oporami sklepień w poziomie parteru. Fot. T. Balcerzak

W zamku był areszt i korytarz z żeliwnym zamknięciem, oraz duża sala z kominkiem, głową jelenia [zapewne na ścianie] i osiem portretów. Poza tym dom był wygodny, miał stoły, ławy i kilka łóżek z baldachimem w pokojach³⁶.

Przeprowadzone badania archeologiczno-architektoniczne w poziomie piwnic średniowiecznego skrzydła zamkowego potwierdziły istnienie dostawionego w połowie jego długości ryzalitu z klatką schodową oraz dostawionego od wschodu ściany obiektu o rzucie prostokąta (15 × 12 m), przesklepionego w poziomie parteru i piwnic trzema przęsłami sklepień (ryc. 2).

Ocalony relikw północnej ściany tego obiektu, pierwotnie będący odcinkiem muru obronnego miasta i zamku, zachował ślady dostawionych doń uskokowych pilastrów i oporów sklepień, zarówno w poziomie piwnic, jak i w parterze.

Zachował się również relikw wewnętrznego północno-wschodniego naroża tego obiektu. Wyznacza on zasięg przedłużonego skrzydła zamkowego w kierunku wschodnim, oraz linię podziałową pomiędzy sąsiednim założeniem klasztornym. Zamek mający początkowo charakter obronny, w czasach renesansu stanowił rodzaj rezydencji, podobnej w skali do zachowanych do dzisiaj skrzydeł książęcych zamków w Słupsku i Ueckermünde.

Gdy w 1637 r. zmarł ostatni z Gryfitów, Bogusław XIV, zamek woliński ostatecznie zakończył swą historię związaną z książętami. W czasie wojny trzydziestoletniej (1618–1648) pojawili się w Wolinie w 1630 r. Szwedzi. To oni okupując Pomorze sporządzali mapy, z których wiemy jak w tamtych czasach rozplanowany był Wolin, w tym opisane zabudowania zamkowe. Przechowywany w zbiorach Stockholms Stadsarkiv- Riksarkivet och Landsarkivet plan z 1630 r. ma wyróżniony obszar przynależny zamkowi, osłonięty od północy murami obronnymi miasta, a od strony miejskich kwartałów i ulic ceglany murem o nieznanej wysokości. Wjazd bramny na dziedziniec zamkowy ulokowany był od południa, na osi ulicy biegnącej wprost z rynku (obecnie ulica Katedralna). Flankowały go budynki bramne o nieznanej funkcji (ryc. 4).

Na kolejnym planie Wolina z 1664 r. (ryc. 5) widać siedzibę książęcą i sąsiadujące z nią od wschodu nieliczne już zabudowania poklasztorne. Obu odrębnych niegdyś siedzib nie dzielił już ceglany mur, a wykorzystywany jako magazyn klasztorny kościół włączono w obszar dziedzińca zamku.

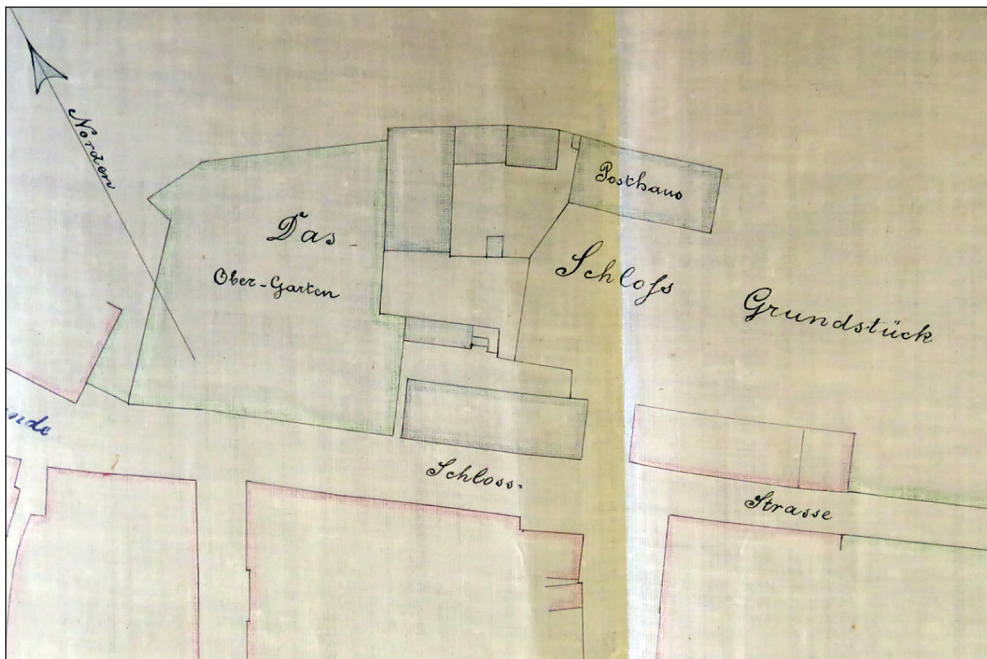
Stacjonujący w Wolinie Szwedzi oraz kilkakrotne oblężenia miasta przez Brandenburczyków spowodowały ogromne zniszczenia. Budynki obu siedzib, książęcej i klasztornej, spotkał ten sam los. Rozlokowanie szwedzkich wojsk w obrębie zamku i w sąsiednich, dawnych zabudowaniach klasztornych (aż do roku 1720) oraz dwa pożary (w 1659 i 1668 r.) doprowadziły je do ruiny.

Gdy miasto w 1720 r. przeszło w ręce króla w Prusach Fryderyka Wilhelma I, w zabudowaniach pozamkowych każdorazowo lokował się urząd zarządcy majątkiem lub siedziba jego dzierżawcy. Popadający w ruinę zamek został ostatecznie około roku 1750 opuszczony.

³⁶ Por. Berghaus 1865, 616.

Ostatni plan rejestrujący stopień jego zachowania pochodzi z 1761 r. (ryc. 9). Zapewne po tym czasie ostatecznie rozebrano piętro i sklepienia zamkowe i gros ścian parteru. Zachowały się zapewne jedynie zasypane gruzem piwnice i nadające się do użytkowania zabudowania gospodarcze.

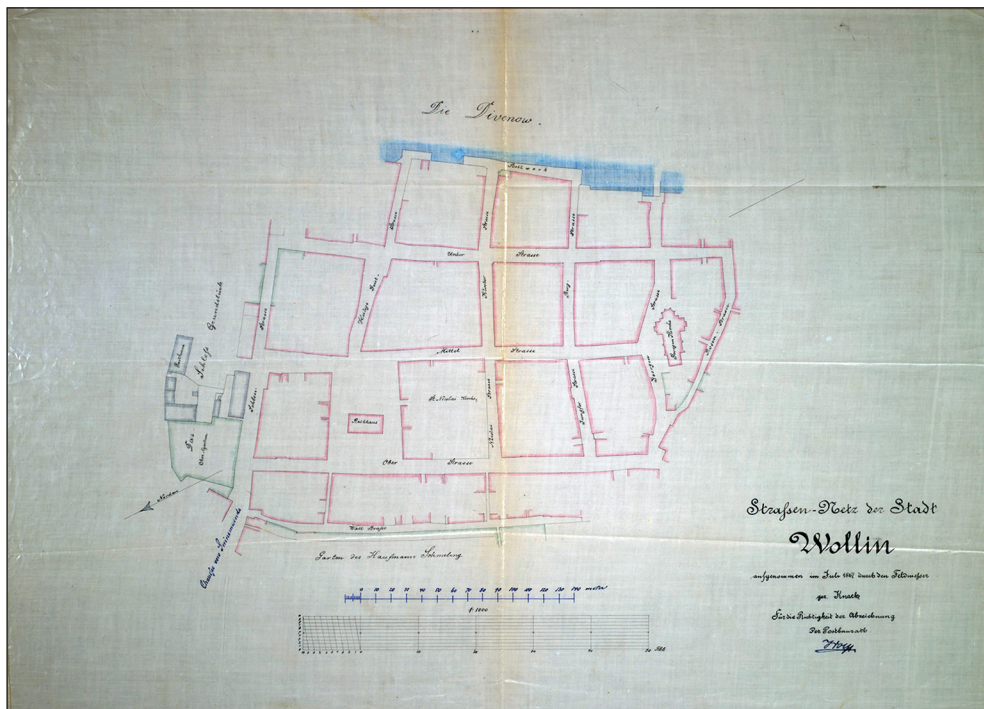
Pozamkowy teren kupił od państwa w 1803 r. właściciel ziemski, a zarazem kupiec solny, von Below. Na ruinie zamku postawił niewielki dwór, zaś zamkowe zabudowania adaptował na potrzeby składów solnych. Nowo powstały budynek dworu miał wymiary 12 × 27 m, a więc nie w pełni wykorzystywał stare zamkowe relikty (ryc. 2). Nie wiemy kiedy ani z jakiej przyczyny von Below opuścił swą wolińską siedzibę, a jej zabudowania około 1867 r. zajęło Ministerstwo Poczty Rzeszy³⁷. Akta obejmujące lata 1867–1920 informują, iż w opuszczonych przez von Belowa zabudowaniach pozamkowych rozlokowano siedzibę główną urzędu pocztowego zajmującą dwór, a w pozostałych budynkach umieszczono stajnie, wozownie, pocztową noclegownię, sortownię i magazyny (ryc. 12). Wszystkie stare i nowo wzniesione budynki zarejestrowano na planie miasta z tego okresu (ryc. 13). Z planu tego wiadomo, że dawne budynki bramne zamku wykorzystywano na przytułek i szkołę dla chłopców.



Ryc. 12. Wolin, Stare Miasto, stan. 1, dwór. Plan z okresu funkcjonowania poczty (1878 r.). Wg APS MPR, 62

W latach ok. 1840–1860 powstał ostatni widok Wolina przedstawiający istniejącą jeszcze bryłę poklasztorne gościoła, pozbawionego jednak sygnaturki, wykorzystywanego bowiem od dawna na cele magazynowe (ryc. 14).

³⁷ APS MPR, 62.

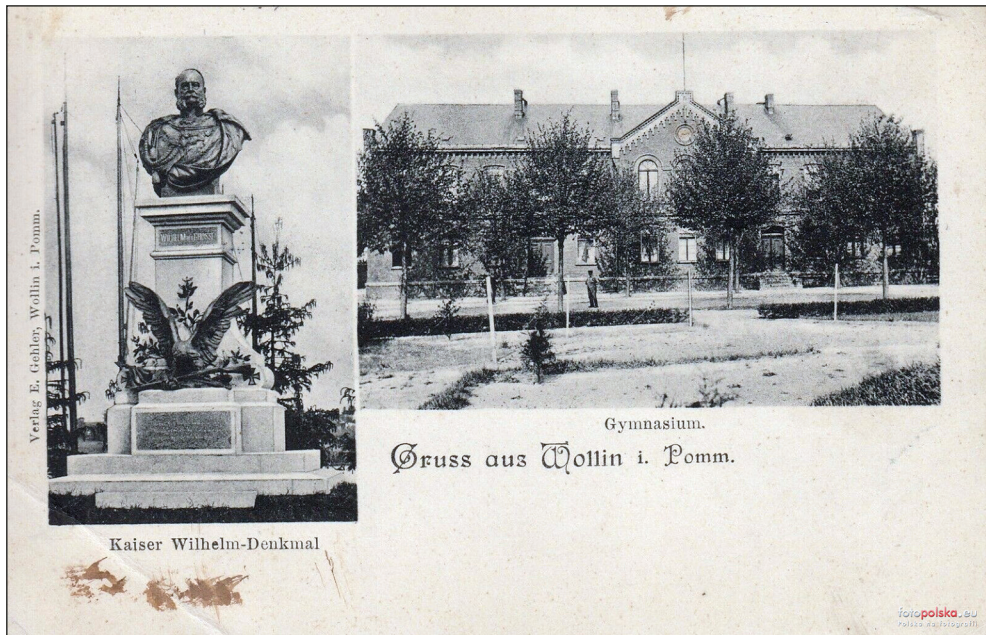


Ryc. 13. Wolin, Stare Miasto, stan. 1, dwór. Plan z 1867 r. Wg APS MPR, 62



Ryc. 14. Panorama Wolina od południowego wschodu z około 1842 r. Wg Thiede 1849

W tym czasie sąsiedni obszar dawnego klasztoru musiał stać nieużytkowany i pozbawiony zabudowań, skoro w początku XX w. wybudowano w miejscu po klasztornej kościele budynek Gimnazjum, stojący przy dawnej Schlosstrasse, frontem skierowany ku rzece. Uporządkowano przed nim teren dawnych klasztornych ogrodów, tworząc miejski skwer z ustawionym po środku pomnikiem cesarza Wilhelma (ryc. 15–16).



Ryc. 15. Wolin. Gimnazjum i pomnik cesarza Wilhelma. Poczłtówki. Źródło: <https://fotopolska.eu/> [dostęp: 12.11.2022]

Granica pomiędzy terenem zajazdu pocztowego należącego do Ministerstwa Poczty Rzeszy a działką Gimnazjum biegła po linii dawnej granicy między klasztorem a zamkiem. W latach 20. XX w. zajazd pocztowy zlikwidowano, przenosząc budynek poczty do nowego obiektu wzniesionego w części północno-zachodniej miasta, a teren pozamkowy splantowano pozostawiając jedynie dwór, zamieniony na areszt miejski (ryc. 21). Stał on na reliktach średniowiecznych zamkowych piwnic, stając się na długie lata ostatnim rozdziałem historii książęcej siedziby. Teren dawnego dziedzińca zamkowego i budynków bramnych zająć miał planowany w 1881 r. obszerny, ceglany budynek ratusza (ryc. 17).

Sposób zagospodarowania północnej części Wolina z przełomu XIX i XX w. utrzymał się do pierwszych powojennych lat XX w., utrwalony na mapie z początku XX w. i fotografiach lotniczych z lat 30. XX w. (ryc. 18–20).

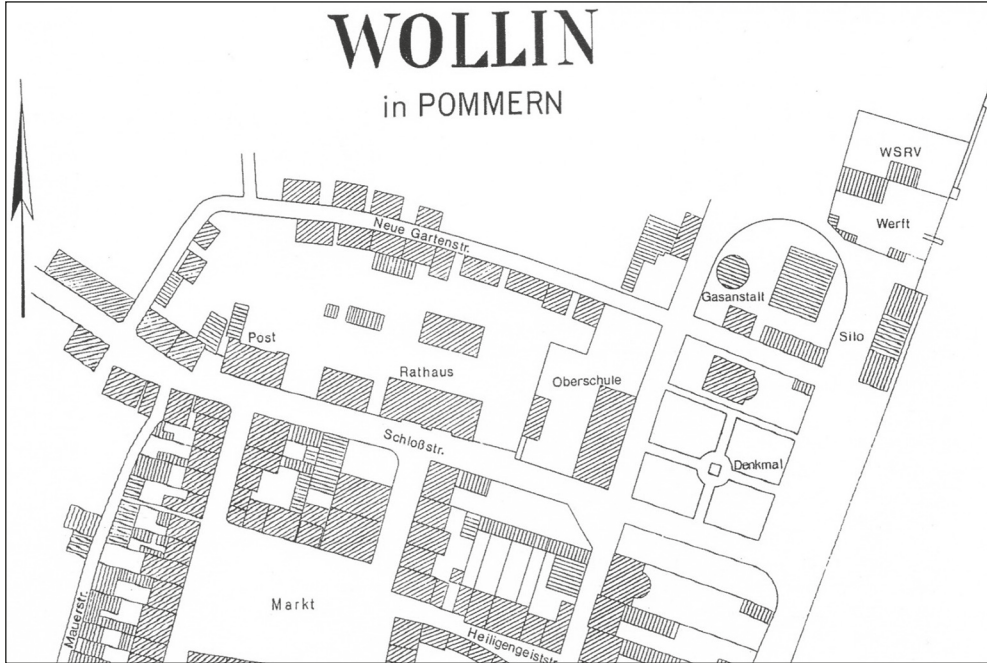
Obszar dawnego zamku i sąsiadującego z nim klasztoru, oraz wzniesiona w ich miejsce XIX- i XX-wieczna zabudowa w większości przetrwała działania ostatniej wojny. Rozebrano jedynie budynek Gimnazjum, zachowując część towarzyszących mu od zachodu budynków gospodarczych, wykorzystujących prawdopodobnie fundamenty śre-



Ryc. 16. Wolin. Północna partia miasta, fotografia od południowego wschodu. Legenda: 1. gimnazjum, 2. ratusz (nowy), 3. budynek gospodarczy gimnazjum, 4. dwór. Źródło: <https://fotopolska.eu/> [dostęp: 12.11.2022]. Oprac. M. Gibczyński



Ryc. 17. Wolin. Ratusz (nowy), widok od południa. Pocztaówka. Źródło: <https://fotopolska.eu/> [dostęp: 12.11.2022]



Ryc. 18. Wollin. Mapa północnej partii miasta z lat 1911–19130. Źródło: <https://fotopolska.eu/> [dostęp: 12.11.2022]



Ryc. 19. Wollin. Zdjęcie lotnicze północnej partii miasta z 1939 r. Legenda: 1. ratusz (nowy), 2. dwór, 3. budynek gospodarczy gimnazjum, 4. gimnazjum. Oprac. M. Gibczyński



Ryc. 20. Wolin. Zdjęcie lotnicze północnej partii miasta z lat 30. XX w. Legenda: 1. ratusz (nowy), 2. dwór, 3. budynek gospodarczy gimnazjum, 4. gimnazjum. Oprac. M. Gibczyński



Ryc. 21. Wolin. Dwór, fotografia z 1958 r., widok od strony południowo-zachodniej. Fot. S. Leszczyński, oryginał w zasobie archiwum Wojewódzkiego Konserwatora Zabytków w Szczecinie

dniowiecznego muru granicznego pomiędzy zamkiem a klasztorem (ryc. 16). Budynki te zaadaptowane i rozbudowane, obecnie wykorzystywane przez Muzeum Regionalne im. A. Kaubego w Wolinie, stoją na kamiennym fundamencie biegnącym na północ poza ich obrys, będącym przypuszczalnie fundamentem owego muru granicznego³⁸. Fundament ten byłby zatem jeszcze jednym reliktem niezwyklej historii tej mało rozpoznanej dotąd części Wolina. Dowodziłby, że najtrwalsze w zawiłej historii ludzkich siedzib są zawsze granice własnościowe, utrwalane zachowanymi w ziemi relikdami.

Kończąc historię tego niezwyklej miejsca, zajmowanego niegdyś przez siedzibę książęcą, wypada wspomnieć o jego ostatnich dziejach. Po 1945 r. obiekt był nadal użytkowany jako areszt, prawdopodobnie do połowy lat 50. XX w. Po odwilży październikowej został przekształcony w warsztat stolarski, co doprowadziło do degradacji substancji murowanej. Od początku lat 90. ubiegłego wieku został porzucony i popadał w ruinę. W 2009 r. przystąpiono do jego kompleksowej odbudowy i obecnie pełni funkcję kulturalnego Centrum Współpracy Międzynarodowej – Dworek w Wolinie.

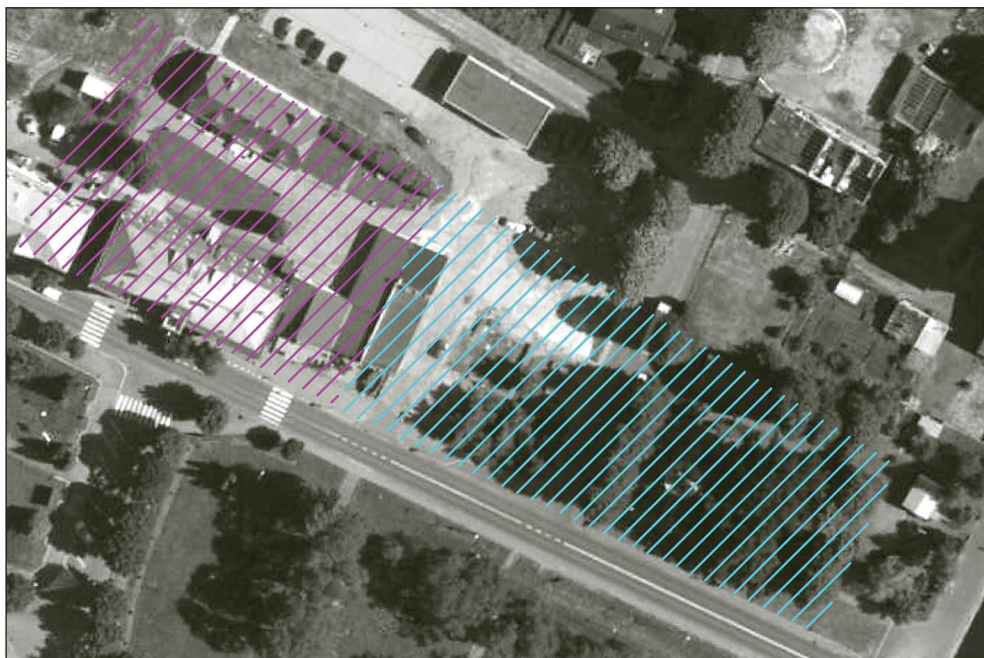
Historia budowlana wolińskiego zamku, dzięki badaniom archeologicznym i architektonicznym została w znacznym stopniu rozpoznana i ucztylniona w terenie, lecz rozplanowanie drugiej z siedzib, klasztoru cysterek, pozostaje nadal nierozpoznane.

Nasuwa się zatem wniosek o konieczności przeprowadzenia w północno-wschodniej części historycznego Wolina systematycznych badań archeologicznych, pozwalających określić w terenie stan zachowania oraz plan zabudowy klasztoru wolińskich cysterek, tego najmniej znanego spośród cysterskich klasztorów Pomorza (ryc. 22–23).



Ryc. 22. Wolin. Współczesne zdjęcie satelitarne. Legenda: 1. ratusz (nowy), 2. dwór. Źródło: <https://mapy.geoportal.gov.pl>. [dostęp: 12.11.2022]. Oprac. M. Gibczyński

³⁸ Peterlejtner 2017, 9.



Ryc. 23. Wolin. Współczesne zdjęcie satelitarne. Legenda: 1. miejsce dawnego zamku (czerwona szrafura), 2. miejsce po dawnym klasztorze (zielona szrafura). Źródło: : <https://mapy.geoportal.gov.pl>. [dostęp: 12.11.2022]. Oprac. M. Gibczyński

Bibliografia

ŹRÓDŁA ARCHIWALNE

Archiwum Państwowe w Szczecinie (APS)

Archiwum Książąt Szczecińskich (AKS)

II/713 Kloster-Ordnung zur Wollin Anno 1569 publicirzt 31 Mai 1569.

Ministerstwo Poczty Rzeszy (MPR)

62 Das Posthaus in Wollin [Wolin]. [Stadtplan Wollin, 1912, rkp.].

ŹRÓDŁA DRUKOWANE

Hainhofer F. 2000. *Filipa Hainhofera dziennik podróży, zawierający obrazki z Frankonii, Saksonii, Marchii Brandenburskiej i Pomorza w roku 1617*. Źródła do dziejów Pomorza Zachodniego 9, K. Gołda (przekł. i oprac.). Szczecin.

PUB II – R. Prümers (oprac.). 1881. *Pommersches Urkundenbuch* 2 (1). Stettin.

PUB III – R. Prümers (oprac.). 1888. *Pommersches Urkundenbuch* 3 (1). Stettin.

PUB IV – G. Winter (oprac.). 1903. *Pommersches Urkundenbuch* 4 (1). Stettin.

Wikarjak J. 1979. *Pomorze Zachodnie w żywotach Ottona*. Warszawa.

LITERATURA

- Balcerzak T., Gibczyński M., Słowiński S. 2011. Woliński zamek – odkrycie zapoznanej siedziby książąt pomorskich. W: M. Rębkowski (red.), *Ekskluzywne życie – dostojny pochówek. W kręgu kultury elitarnej wieków średnich*. Wolińskie Spotkania Mediewistyczne 1. Wolin, 53–65.
- Balcerzak T., Gibczyński M., Słowiński S. 2014. Nieznane renesansowe skrzydło zamku w Wolinie. *Zachodniopomorskie Wiadomości Konserwatorskie* 6, 111–122.
- Berghaus H.K.W. 1865. *Landbuch des Herzogthums Pommern und des Fürstenthums Rügen* 2 (1). Anklam–Berlin.
- Filipowiak W. 1979. Wolińska łącina, kult i magia. *Z Otchłani Wieków* 45 (2), 109–118.
- Filipowiak W. 1982. Der Götzentempel von Wolin. Kult und Magie. W: H. Kaufmann (red.), *Beiträge zur Ur- und Frühgeschichte* 2. Arbeits- und Forschungsberichte zur sächsischen Bodendenkmalpflege. Beiheft 17. Berlin, 109–123.
- Filipowiak W. 1993. Słowiańskie wierzenia pogańskie u ujścia Odry. W: M. Kwapiński, H. Paner (red.), *Wierzenia przedchrześcijańskie na ziemiach polskich*. Gdańsk, 19–46.
- Filipowiak W. 1999. Wolin und Szczecin - Hafen und Topographie der mittelalterlicher Stadt. W: J. Bill, B.L. Clausen (red.), *Maritime topography and the Medieval Town*. Copenhagen, 61–70.
- Fürstenhoff J.G.M. 1753. Sammlung von Festungsplänen. III. Grundrisse von denen Festungen in Teutschland nach seinen X. Hauptreisen eingetheilet. II.
- Hoogeweg H. 1925. *Die Stifer und Klöster der Provinz Pommern* 2. Stettin, 824–843.
- Indruszewski G. 2000. „Port Ruf” oraz problematyka rekonstrukcji wczesnośredniowiecznej linii brzegowej w okolicy Wzgórza Wisielców w świetle badań podwodnych z 1997–1998 roku. *Materiały Zachodniopomorskie* 46, 177–192.
- Kalita-Skwirzyńska K. 2010. Zamek książęcy i klasztor cysterek w Wolinie. W: J. Kochanowska (red.), *Trzebiatów – spotkania pomorskie 2009*. Pruszcz Gdański–Trzebiatów, 139–149.
- Kochanowska J. 2009. Pomorskie rezydencje wdowie z XVI i XVII wieku. W: A. Bartczak, M. Witek (red.), *Zabytkom na odsiecz! Szlakiem grodów, zamków i twierdz. Europejskie Dni Dziedzictwa 2009. Zachodniopomorskie*. Szczecin, 117–129.
- Kustos H., Sobucki A. 2016. Odkrycie relikwii średniowiecznego kościoła klasztornego dominikanów pw. św. Idziego w Kamieniu Pomorskim. Wstępne wyniki badań. *Materiały Zachodniopomorskie* NS 12, 483–546.
- Lesiński H., Fenrych W. 1961. Najstarszy fragment księgi miejskiej Wolina z lat 1367–1379. *Materiały Zachodniopomorskie* 7, 577–605.
- Majewski M. 2016. Architektura kościoła osady podgrodowej. W: M. Majewski (red.), *Archeologia Stargardu 2,1. Badania na obszarze dawnego kościoła augustiańskiego*. Stargard, 107–119.

- Peterlejtner M. 2017. *Sprawozdanie z nadzoru archeologicznego prowadzonego w trakcie prac ziemnych związanych z rozbudową wolińskiego Muzeum Regionalnego*. Pyrzyce (mps w zasobach WKZ w Szczecinie).
- Popielas-Szultka B. 2000. Dzieje cysterek wolińskich. W: J. Strzelczyk, J. Dobosz (red.), *Nihil superfluum esse. Studia z dziejów średniowiecza ofiarowane Profesor Jadwidze Krzyżaniakowej*. Poznań, 317–326.
- Popielas-Szultka B. 2006. *Klasztory cysterek na Pomorzu Zachodnim w średniowieczu*. Słupsk.
- Rębkowski M., Polak Z. 2019. Stratigraphic Structures. W: M. Rębkowski (red.), *Wolin – the Old Town. vol. I. Settlement Structure, Stratigraphy & Chronology*. Szczecin, 15–93.
- Rymar E. 1995. *Rodowód książąt pomorskich 1*. Szczecin.
- Słupecki L.P. 1994. *Slavonic Pagan Sanctuaries*. Warszawa.
- Stanisławski B. 2010. Budownictwo wczesnośredniowiecznego Wolina – próba reinterpretacji. *Materiały Zachodniopomorskie NS 6–7 (1)*, 223–268.
- Stanisławski B. 2013. Wstęp do archeologii wczesnośredniowiecznego Wolina. W: B. Stanisławski, W. Filipowiak (red.), *Wolin wczesnośredniowieczny 1*. Warszawa, 13–44.
- Stelmach M. (wyd.) 1990. *Eilhardus Lubinus, Nova Illustrissimi Principatus Pomeraniae Descriptio Cum Adiuncta Principum Genealogia Et Principum Potiorum Urbium Imaginibus Et Nobilium Insignibus*. Szczecin, reprint.
- Thiede F. 1849. *Pomerania. Geschichte und Beschreibung des Pommernlandes zur Förderung der pommerschen Vaterlandskunde mit 118 Abbildungen*. Stettin.
- Urbańczyk P. 2012. *Mieszko Pierwszy Tajemniczy*. Warszawa.
- Wejman G. 2013. Rola zakonu cysterskiego na Pomorzu Zachodnim. Próba analizy. *Studia Paradyskie 23*, 193–233.
- Wyrwa A.M. 1999. *Opactwa cysterskie na Pomorzu*. Poznań.

Summary

The history of a place. Two neighbouring places in Wolin

Archaeological and architectural excavations which have been carried out recently allowed to recognise the preserved remains of a Gothic castle of the dukes of Western Pomerania and the northern section of the town walls. Relics of modern rebuilding of the structure were found and changes in the way they were used in modern times were also established. Results of the excavations and the analysis of source materials, cartographic and iconographic materials as well as historical studies allow to conclude that the relics which have been subject to excavations recently are not the former monastery of Cistercian nuns, although sometimes they were interpreted as such. In the opinion of the authors buildings of the monastery were located to the east of the castle, between the castle and the river and it is there that they need to be searched for. The current development of the area allows to carry out such excavations. Their results would make it possible to reconstruct the layout of northern Wolin in the Middle Ages and settle the matter of the location of the monastery of the Cistercian nuns.